



n° 37
La lettre
de **Chantal GUITTET**

sommaire

- Edito 2
- Mes travaux parlementaires 3
- Mes missions à l'international 3
- Mon action sur le territoire 4 à 7



Contenus interactifs



« L'ignorance mène à la peur, la peur mène à la haine et la haine conduit à la violence. Voilà l'équation. » Michael Moore

Plutôt que de prôner la solidarité envers les migrants, certains choisissent d'alimenter les peurs, les divisions, les haines. Ce jeu dangereux porte atteinte aux valeurs de la République.

Ces hommes ces femmes et ces enfants fuient le plus souvent la guerre et les persécutions. **La France doit leur donner asile.**

Beaucoup de clichés et d'idées reçues circulent en France, il me semble utile de revenir dessus.

■ La France subit une invasion migratoire !

En 2016, on comptabilise 80 075 demandes d'asile, l'évolution de la demande en France est très inférieure à celle constatée dans d'autres Etats membres, comme l'Allemagne (400 000).

Qui peut soutenir que la France avec 66 millions d'habitants, ne peut dignement accompagner vers l'asile quelques milliers de personnes en détresse ? Que craignons-nous ?

D'accueillir des milliers de personnes ou de voir s'étendre un cimetière marin à nos frontières. En 2016, plus de 3 500 personnes sont mortes en Méditerranée, soit 17,1 morts chaque jour.

■ Le demandeur d'asile peut prétendre aux mêmes droits que les Français !

Un « migrant » devient un « demandeur d'asile » dès qu'il a fait une demande d'asile. Le demandeur d'asile devient « réfugié » s'il obtient une réponse favorable à sa demande. Pendant cette période, **le migrant ne peut pas prétendre aux aides dont les Français peuvent bénéficier.** (Logement, RSA, accès au travail).

Il peut toucher **l'aide aux demandeurs d'Asile (ADA)**, d'un montant moyen de 8,40 euros par jour soit 250 euros par mois.

■ Ils sont mieux logés que les SDF !

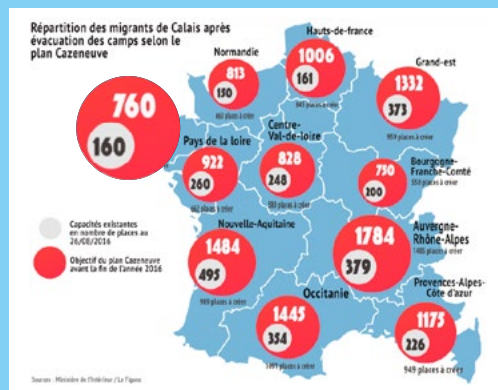
Is sont hébergés dans les centres d'accueil et d'orientation (CAO) répartis dans toute la France, à leur arrivée, puis en Centre d'Accueil de Demandeurs d'Asile (CADA) une fois qu'ils ont fait leur demande d'asile.

L'Etat organise et finance un accueil digne et maîtrisé des réfugiés et demandeurs d'asile. 161 CAO ont été créés en France, dans un dialogue systématique avec l'ensemble des maires.

Les mensonges à répétition ne font pas une vérité. La France doit rester une terre d'asile, une République accueillante et solidaire.

Redonner tout leur sens aux valeurs d'égalité et de citoyenneté, est un objectif que j'approuve pleinement.

LE DISPOSITIF D'ACCUEIL DES DEMANDEURS D'ASILE DANS LE FINISTÈRE



Il s'articule autour de :

- Une plateforme d'accueil gérée par l'association Coallia.
- Des hébergements d'urgence « HUDA » de 70 places dans des logements loués par l'Etat
- 3 centres d'accueil des demandeurs d'asile : CADA avec 406 places.

Ces structures accueillent des personnes en procédure de demande d'asile, orientées par l'OFII (Office Français de l'Immigration et de l'Intégration). Une centaine de réfugiés syriens seront accueillis, Coallia est chargé de les accompagner sur une durée d'un an. Pour désengorger le site de Calais, 3 centres ont déjà été créés après accord des élus locaux.

Chantal Guittet

28 rue du Général de Gaulle
29260 LESNEVEN
Tél. 02 98 00 99 81
Fax : 02 98 00 11 26
contact@chantalguittet29.fr

www.chantalguittet29.fr

MON ÉQUIPE
PARLEMENTAIRE

- Administration générale : Christine Kermarec
- Demandes individuelles et institutionnelles : Serge Kermarrec (syndicats, associations, collectivités).
- Travaux législatifs à Paris : Pauline Spinazze

Crédits photos :
© Assemblée Nationale 2015, UIP-2015.

Création, conception :
Le Piment Graphique - 02 98 27 16 88
www.lepimentgraphique.fr

MES TRAVAUX PARLEMENTAIRES

MES MISSIONS À L'INTERNATIONAL

LOI SAPIN II : LE TEXTE EST REVENU À L'ASSEMBLÉE POUR UNE DEUXIÈME LECTURE

- J'ai présenté mon amendement sur le délai de paiements des PME qui travaillent au Grand Export (hors UE).

Adopté



- J'ai défendu l'amendement - que j'ai cosigné - de ma collègue Dombre-Coste, qui exige que toute personne se présentant aux élections ait un casier judiciaire vierge. Il n'est pas admissible que des personnes qui aspirent à représenter la Nation puissent se présenter en ayant été condamné manqué de probité.

Adopté



LES TRAITÉS DE LIBRE-ÉCHANGE : LE TAFTA EST MORT, VIVE LE CETA ?

Le Président de la République a annoncé l'arrêt pour la France des négociations du partenariat transatlantique, en discussion depuis 2013. Une très bonne nouvelle, puisque le manque quasi-total de transparence des informations et l'exigence des Etats-Unis ne rendaient pas envisageable la continuité des négociations.



Lors de l'audition du Secrétaire d'État au commerce extérieur Matthias FEKL sur le TAFTA (ou TTIP) et le CETA (Traité de libre-échange entre l'Europe et le Canada), je l'ai interrogé sur :

les implications du retrait de la France dans les négociations (qui n'entérine pas pour autant le traité), les retombées économiques du CETA et les risques de déstabilisation de certaines filières : en effet, l'arrivée de 70 000 tonnes de viandes de porc sur le marché européen et donc français représente une menace très sérieuse pour les agriculteurs

J'ai souligné les contradictions qui existent entre le traité sur le climat de Paris et le CETA qui ne tient pas compte des mesures environnementales.

Avec de nombreux députés, j'ai cosigné un courrier au Président de la République demandant de ne pas accepter l'application provisoire du CETA en France.

CIRCONSCRIPTION & TERRITOIRE

UNE RENTRÉE Réussie

Lors de la rentrée scolaire, avec les maires j'ai rendu visite aux écoles primaires de PLOUIDER, LA FOREST-LANDERNEAU, LE RELECQ-KERHUON, LESNEVEN, SAINT MEEN, PLOUGOURVEST, LAMPAUL-GUIMILIAU et PLOUNEVEZ-LOCHRIST.



■ Ecole de Plounevez-Lochrist

Occasion de faire connaître les fonctions de député et de maire, fonctions difficiles à appréhender pour des jeunes scolaires. Dans chaque classe, **il y a toujours un élève pour définir un député comme un débutant !** Similitude entre débiter et député ?

Partout j'ai constaté l'implication des équipes municipales et des associations de parents, qui ne comptent ni leur temps ni leur énergie et trouvent des solutions pour répondre aux besoins de leurs écoles.

La rentrée 2016 est l'occasion de mettre en œuvre les réformes pédagogiques répondant à l'ambition d'une école

exigeante. Elle se caractérise par :

■ La mise en place de nouveaux cycles d'enseignement, conçus sur trois ans :

- Le cycle 1, cycle des apprentissages premiers.
- Le cycle 2, cycle des apprentissages fondamentaux, couvre désormais la période du CP au CE2.
- Le cycle 3, cycle de consolidation, avec une continuité entre le CM1, le CM2 et la classe de 6^{ème}.

■ L'apprentissage d'une langue vivante dès le CP

■ Une meilleure organisation journalière :

- 5 matinées pour favoriser des temps d'apprentissage plus réguliers.
- La complémentarité entre activités scolaires et périscolaires dans le cadre des projets éducatifs territoriaux (PEDT).

Cette priorité pédagogique est facilitée par la **pérennisation en 2016** du soutien financier de l'Etat au **développement des activités périscolaires**.

Donner la priorité à l'école est un des engagements de ce gouvernement.

MES QUESTIONS au gouvernement sur :

📍 Le TAFTA et le CETA avec Matthias FEKL.

LES RÉPONSES de :

📍 Madame la Ministre Emmanuelle COSSE sur la loi littorale.

📍 Madame la Ministre Audrey AZOULAY sur le financement des radios associatives

CIRCONSCRIPTION & TERRITOIRE

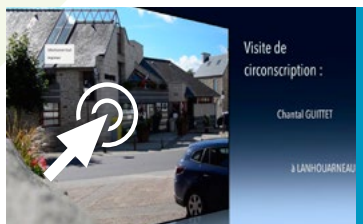
J'AI RENCONTRÉ,
sur le terrain, avec mon équipe :

Lors des visites de terrain



■ A PLOUESCAT, accompagnée de de Sylvaine VULPIANI, Conseillère Régionale et de l'équipe municipale de Daniel JACQ, j'ai visité **les Viviers de Porsguen**, la **SCEA Bio de Kergoarat**, et les **chambres d'hôtes** de Jean-François TONNARD. L'après-midi s'est terminée à l'**hôtel Caravelle** pour un café citoyen avec les Plouescatais.e.s

■ A LANHOUARNEAU, avec le Maire **Éric PENNEC** et son équipe, **Paul et Julien LE FUR** sur leur exploitation agricole au **GAEC du Hêtre** et les habitant.e.s **lors d'un café-gâteaux** à l'**hôtel LE GOFF**.



Des acteurs Institutionnels

- La rentrée scolaire a été l'occasion de rendre visite aux jeunes scolaires et aux équipes enseignantes de différentes communes de la circonscription et du collège de Lannilis.
- J'ai participé aux inaugurations de Bornes de la Liberté au **RELECQ-KERHUON** et à **PLOUIDER**,



■ Inauguration au Relecq-Kerhuon

CIRCONSCRIPTION & TERRITOIRE

Des acteurs économiques et sociaux

■ Avec le premier ministre Manuel VALLS nous avons rencontré les acteurs de la filière pêche : les **Chantiers PIRIOU** à Concarneau et **CDK Technologies** à Port La Forêt et les acteurs de la criée au **Guilvinec**.

■ Le Président et la représentante des veuves de la **FNA-CA 29** (Fédération Nationale des Anciens Combattants en Algérie)



■ Les représentants de la **Fédération Française du Bâtiment** sur le thème de la concurrence déloyale.

Des acteurs associatifs et des habitants

■ A La **Cimenterie de LANDERNEAU**, lors de l'inauguration du complexe et du match de basket féminin entre l'équipe de Landerneau et celle de Mondeville



■ Au 30^{ème} anniversaire de la **Résidence Ker Astel (EHPAD)** à **GUIPAVAS**

■ A la Journée Européenne du Patrimoine au **RE-LECQ-KERHUON**, à **LANDERNEAU** et **LESNEVEN**



CIRCONSCRIPTION & TERRITOIRE

- A la soirée de **remerciement des bénévoles** du Tournoi International de Foot à de **DIRINON**
- A la remise de la **médaille de la Fondation du Bénévo-lat** à **Jean-Paul CORNEC** à **PLOUIDER**.
- A La dernière étape des Pique-Niques Kerhorres sur le pont albert Loupe au **RELECQ- KERHUON** et à la course/ marche contre le **cancer du sein « ODYSSEA »**.



- Au **pardon du FOLGOET**.
- Au 18^{ème} **salon animalier et floral** à **PLOUDANIEL**.
- Au lancement de la saison culturelle à l'**Espace culturel Armorica** à **PLOUGUERNEAU**
- Lors d' Inauguration de la **Médiathèque "L'Ecume des Mers"** à **LANDEDA**



- A la restitution des ateliers de la 10^{ème} édition « d'A Domicile Autour de la Danse Contemporaine » à **GUISSENY**.



- A **Bodilis** lors de l'inauguration du **pôle enfance**, le jardin d'Augustine, de la salle multifonctions et du **restaurant crêperie "l'Hermine"**

AGENDA

- **Projet de Loi de programmation égalité réelle en Outre-mer**
- **Proposition de Loi relative à la liberté, l'indépendance et le pluralisme des médias**
- **Projet de Loi sur la modernisation, le développement et la protection des territoires de montagne**
- **Projet de Loi de Finances pour 2017**